



Alueidenkäytön vuosikatsaus 2020

Kestävän liikkumisen edellytykset vaihtelevat

Suomen ympäristökeskus

December 15, 2020

Tietoa katsauksesta

Tähän katsaukseen on koottu tietoa ja indikaattoreita muun muassa kaavoituksesta, aluekehityksestä ja yhdyskuntarakenteen muutoksista.

Tiedot ovat peräisin Suomen ympäristökeskuksen (SYKE) ylläpitämästä Elinympäristön tietopalvelu Liiteristä, josta löytyy monipuolisesti alueidenkäyttöön liittyviä paikka- ja tilastotietoja Suomesta. Kaavoituksen tilastot ovat avoimia tietoineistoja ja saatavilla Liiteristä.

Katsauksen koostamisesta ja julkaisusta on vastannut Suomen ympäristökeskus. Tarkemmat tiedot tekijöistä löytyy katsauksen lopusta. Ympäristöministeriö on rahoittanut työtä.

Jatkossa vastaava kooste on tarkoitus julkaista kerran vuodessa. Katsaukset rakentuvat vuosittain päivitettävistä indikaattoreista ja yhdestä vaihtuvasta teemaosiosta.

Tämän vuoden teemaosio käsittelee kestävästä liikkumisesta ja sen edellytyksiä eri puolilla Suomea.

Kaavoitus



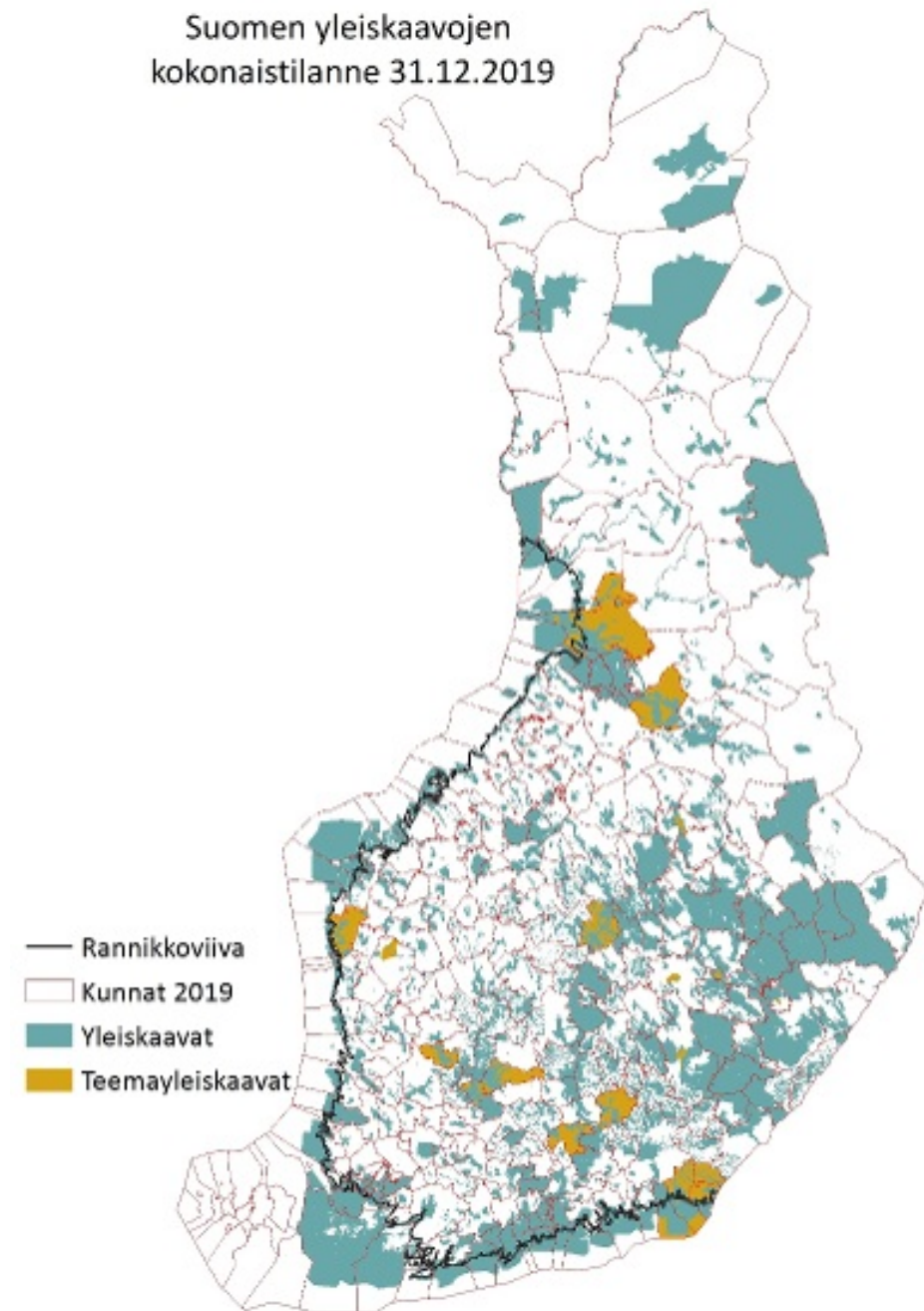
Suomen pinta-alasta 2,2 % on asemakaavoitettua ja 28,4 % yleiskaavoitettua.

Yleiskaavat

Yleiskaava on kunnan maankäytön suunnitelma, jossa otetaan kantaa asutuksen, palvelujen, työpaikkojen ja virkistysalueiden sijoittumiseen yleisellä tasolla. Yleiskaava ohjaa alueen asemakaavojen laatimista.

Yleiskaavoja tehdään myös rajatummassa aihepiiristä, kuten tuulivoiman sijoittelusta tai kulttuuriympäristöstä. Näissä teemayleiskaavoissa ei ratkaista kaikkien eri toimintojen

sijoittamista, mutta laaditut selvitykset ja inventoinnit tukevat muutakin alueidenkäytön suunnittelua.



Kartalla näkyy Suomen yleiskaavoituksen tilanne vuoden 2019 lopussa. Mukana ovat kaikki hyväksytyt yleiskaavat 31.12.2019, vaikka ne eivät olisi silloin olleet vielä lainvoimaisia.

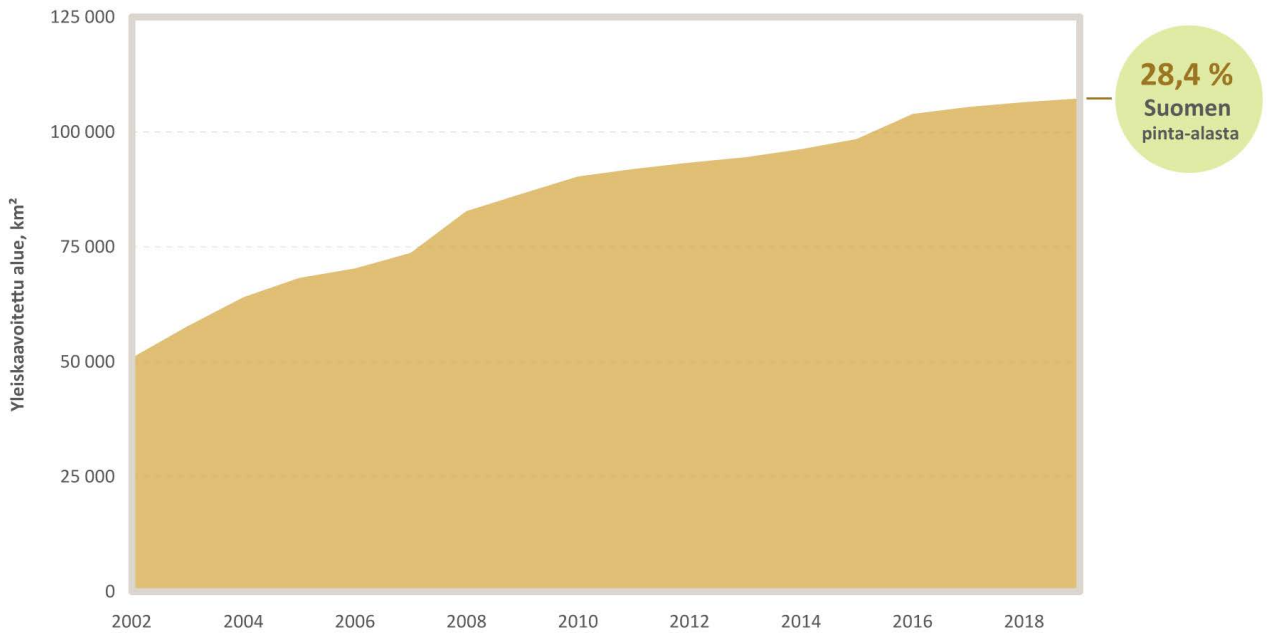
Yleiskaavoituksen eteneminen

Vuonna 2019 yleiskaavoitettu alue hyväksytyissä yleiskaavoissa kattoi 107 000 neliökilometriä. Se on 28,4

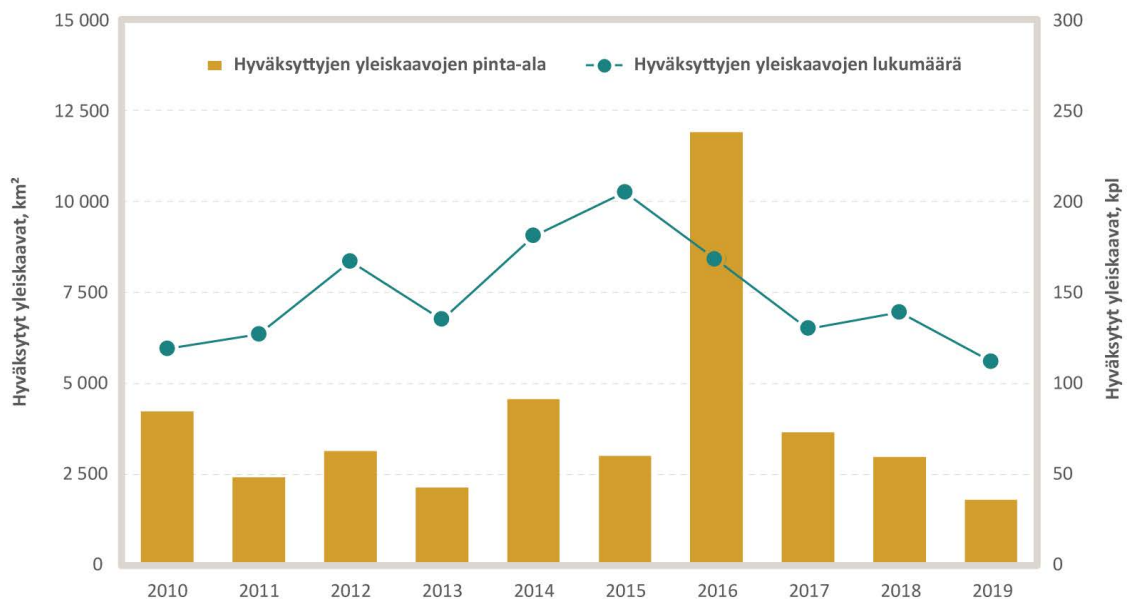
prosenttia Suomen pinta-alasta. Yleiskaavoitetun alueen pinta-ala on tuplaantunut vuodesta 2002.

Vuosittain hyväksytyjen yleiskaavojen lukumäärä vaihtelee vuodesta toiseen. Huippuvuosi oli 2015, jolloin hyväksyttiin yli 200 yleiskaavaa. Vuonna 2019 päästiin vain noin puoleen siitä. Pinta-alaltaan poikkeuksellisen runsas vuosi oli 2016, jolloin hyväksyttiin pinta-alaltaan erityisen laajoja yleiskaavoja.

Yleiskaavoitetun alueen pinta-alan kehitys 2002–2019



Vuosittain hyväksytyjen yleiskaavojen lukumäärä ja pinta-ala 2010–2019



Tuoretta tietoa Yleiskaavapalvelusta

Voimassa olevat Manner-Suomen yleiskaavat ovat saatavilla paikkatietoaineistona ympäristöministeriön, Suomen ympäristökeskuksen ja Sitowise Oy:n tuottamasta Yleiskaavapalvelusta. Aineistoja päivitetään 4 kertaa vuodessa, ja niiden käyttö on maksullista.

https://www.ymparisto.fi/fi-fi/elinympariston_tietopalvelu_liiteri/Yleiskaavapalvelu

Asemakaavat

Asemakaava on alueiden käytössä yksityiskohtaisin kaava, jolla määritellään tietyn alueen käyttö: mitä säilytetään, mihin ja mitä saa rakentaa, kuinka paljon ja millä tavalla.

Asemakaavoitus koskee erityisesti taajamia, mutta asemakaavoja laaditaan myös ranta-alueille sekä matkailua palvelevien rakennusten ja teollisuusalueiden sijoittamiseksi.

Suomen pinta-alasta 8 221 neliökilometriä eli 2,2 prosenttia oli asemakaavoitettua vuoden 2019 lopussa. Tästä 3 876 neliökilometriä eli alle puolet oli taajama-alueita.

Vuodesta 2010 vuoteen 2019 koko asemakaavoitettu alue on kasvanut 949 neliökilometrillä ja taajamien asemakaavoitettu alue 300 neliökilometrillä.

Asumisen kaavoitus asemakaavoissa

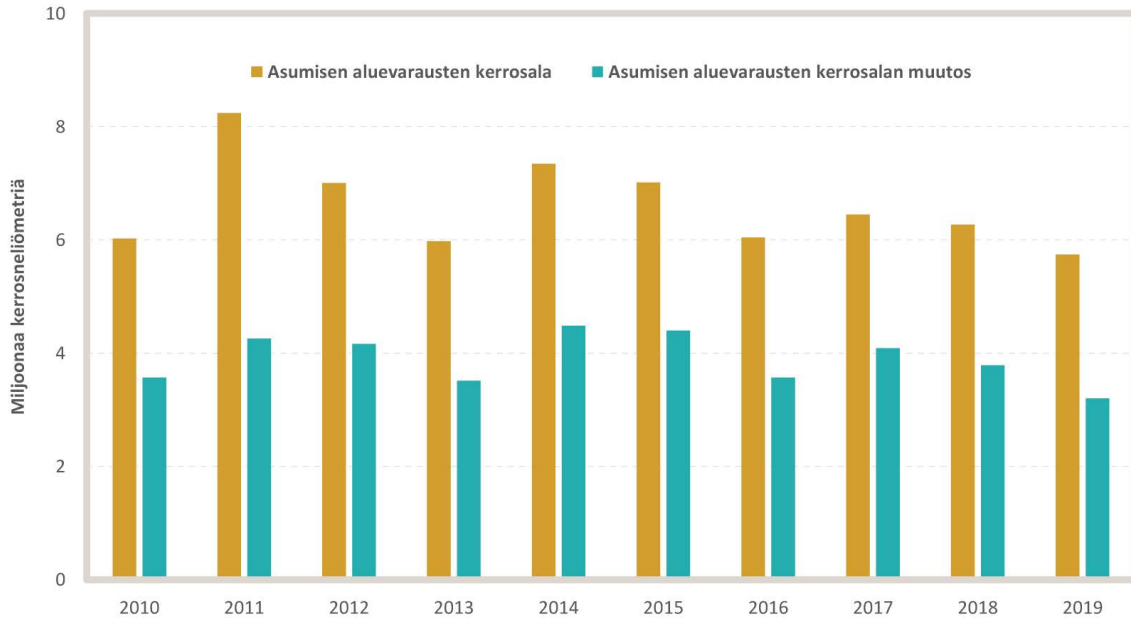
Vuoden 2019 aikana hyväksytyissä asemakaavoissa oli asumiseen kaavoitettua kerrosalaa yhteensä 5,7 miljoonaa kerrosneliömetriä.

Koska monet uusista asemakaavoista korvaavat vanhoja kaavoja, niiden nettovaikutus asumista varten kaavoitettuun

kerrosalaan on edellä mainittua pienempi. Vuonna 2019 se oli 3,2 miljoonaa kerrosneliometriä.

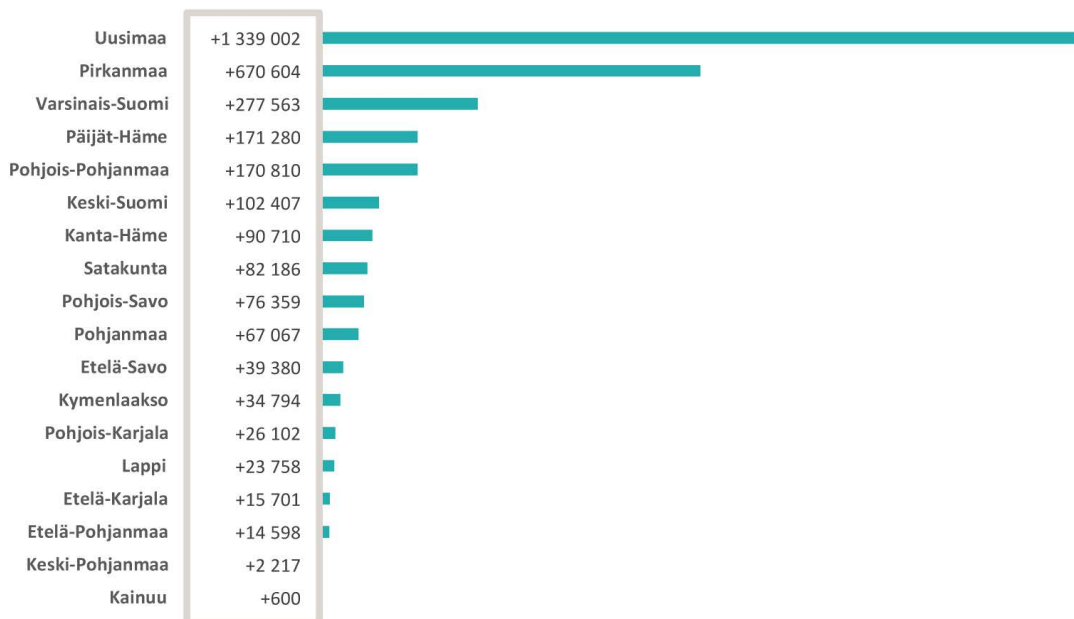
Yli 40 prosenttia asumiseen kaavoitetun kerrosalan kasvusta oli Uudenmaan kunnissa.

Asumiseen kaavoitettu kerrosala vuosittain hyväksytyissä asemakaavoissa



Kuvassa on vuosittain hyväksytyjen asemakaavojen asumiseen kaavoitettu kerrosala yhteensä sekä kerrosalan muutos verrattuna edellisen vuoden kaavatilanteeseen. Kuvien kerrosneliometrit sisältävät myös rantakaavoissa osoitetut kerrosalat.

Vuonna 2019 asumiseen kaavoitetun kerrosalan muutos maakunnittain



Rakentamisen suunnitelmallisuus

Valtaosa rakentamisesta perustuu yleis- ja asemakaavoissa määriteltyyn suunnitelmaan alueidenkäytöstä. Isommista rakennuksista käytännössä kaikki ja pientaloistakin 76,2 prosenttia rakennettiin asemakaava-alueelle vuonna 2018.

Jos rakentaminen ei perustu suoraan kaavaan merkittyyn suunnitelmaan, voi se tarvita poikkeamispäätöksen tai suunnittelutarveratkaisun ennen rakennusluvan heltiämistä.

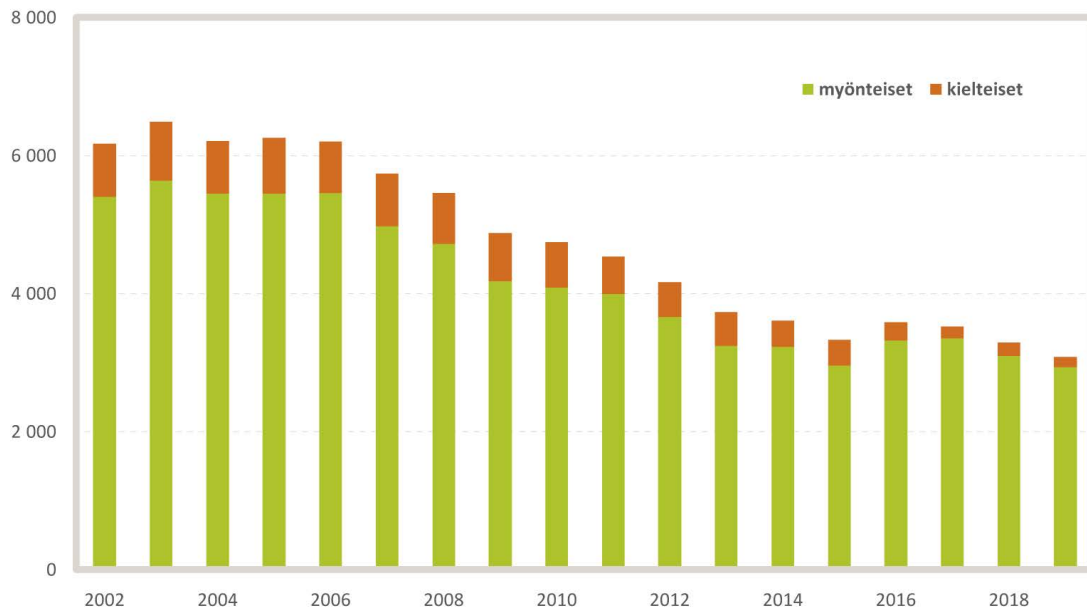
Poikkeamispäätöksen tarvitsee silloin, kun rakennettaessa halutaan poiketa kaavasta tai muusta maankäyttö- ja rakennuslain mukaisesta menettelystä.

Suunnittelutarveratkaisut koskevat puolestaan sellaista rakentamista, yleensä haja-asutusalueella, jonka yhteydessä on järjestettävä teiden, vesijohtojen tai muiden normaalisti kaavassa määriteltyjen toimintojen sijoittaminen.

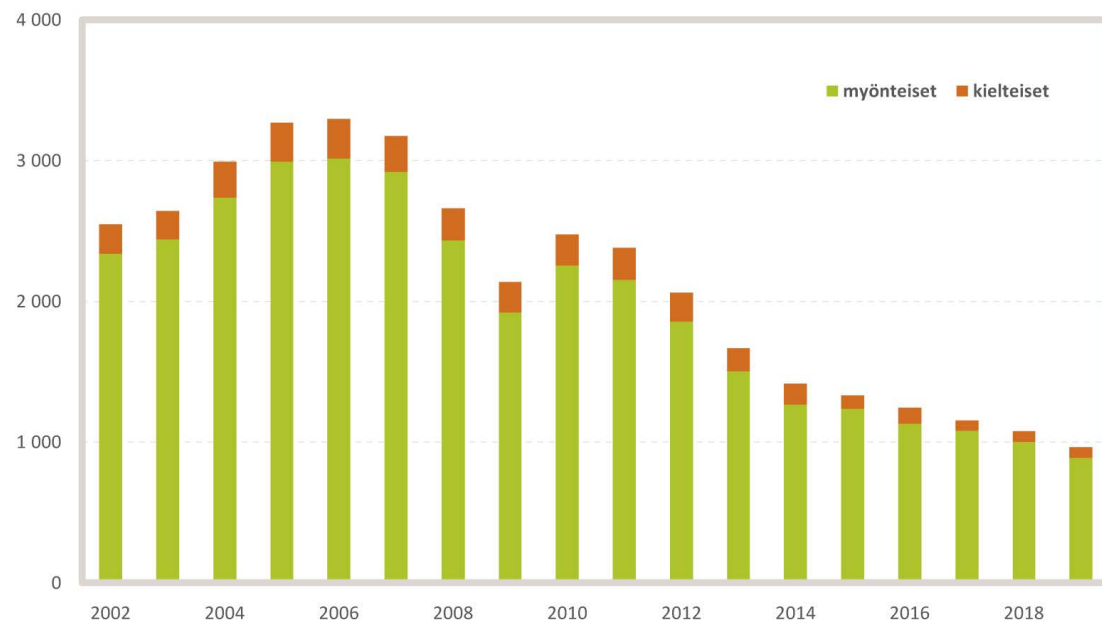
Viime vuosina poikkeamispäätösten määrä on ollut jonkin verran yli 3000 per vuosi. Kielteisten poikkeuslupien määrät ovat viime vuosina olleet pieniä aiempaan verrattuna ja niiden osuus on pudonnut alle 10 prosenttiin.

Suunnittelutarveratkaisujen määrä on vähentynyt reilusti vuosien 2005-2007 huippulukemista. Kielteisten suunnittelutarveratkaisujen osuus on pysynyt koko ajan 6-11 prosentissa.

Poikkeamispäätökset vuosina 2002–2019



Suunnittelutarveratkaisut vuosina 2002–2019



Kaupungistuminen



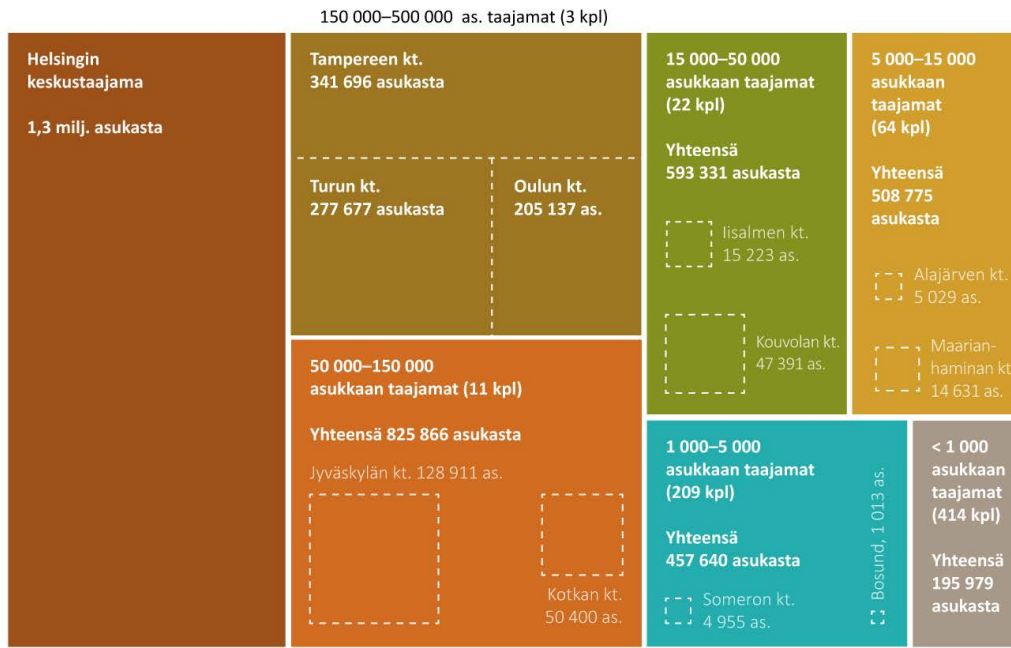
Suomalaisten kaupungistuminen eteni noin 3 %-yksikköä vuosikymmenessä.

Pienet ja suuret taajamat

Suomen taajamoitumisaste oli 86,4 prosenttia vuonna 2019. Tämä tarkoittaa osuutta väestöstä, joka asuu taajama-alueilla, eli yli 200 asukkaan asutustihentymissä. Lukema on kasvanut 2,3 prosenttiyksiköllä vuodesta 2010.

Vuonna 2019 Suomessa oli yhteensä 724 taajamaa. Niistä valtaosa on pieniä, alle tuhannen asukkaan kyliä ja kuntakeskuksia. Yli 5 000 asukkaan taajamia oli 101, ja niissä asui 4,1 miljoonaa suomalaista eli 74 prosenttia väestöstä. Suurin taajama on Helsingin keskustaajama, jossa asuu 1,3 miljoonaa ihmistä eli neljännes suomalaisista.

Taajamaväestön jakautuminen erikokoisiin taajamiin 2019



Kaupungistumisen mittarit

Taajamoitumisaste ei välttämättä ole kovin hyvä mittari kaupungistumiselle, koska iso osa taajamista on pieniä maaseututaajamia eli isompia kyliä, kirkonkyliä tai kuntakeskuksia.

Suomen ympäristökeskuksen ylläpitämän kaupunki-maaseutuluokituksen perusteella laskettu kaupungistumisaste kuvaa tilannetta paremmin. Tällöin kaupunkiksi on valittu luokituksen sisempi ja ulompi kaupunkialue sekä kaupungin kehysalue.

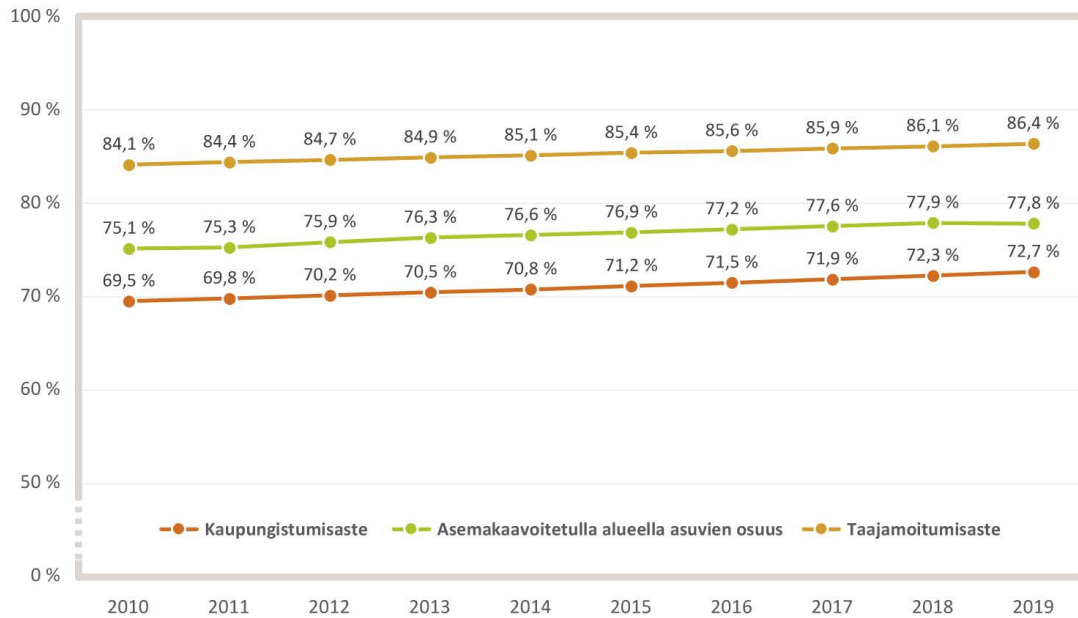
Kaupungistumisaste on vuoden 2019 väestötietojen perusteella 72,7 prosenttia.

Kolmas yhdyskuntasuunnittelun kannalta mielenkiintoinen väestön keskittymistä kuvaava mittari on asemakaavoitetulla alueella asuvan väestön osuus. Se oli vuoden 2019 asemakaavatilanteen mukaan 77,8 prosenttia.

Sekä taajamoitumisaste, kaupungistumisaste että asemakaavoitetulla asuvien osuus ovat kasvaneet noin

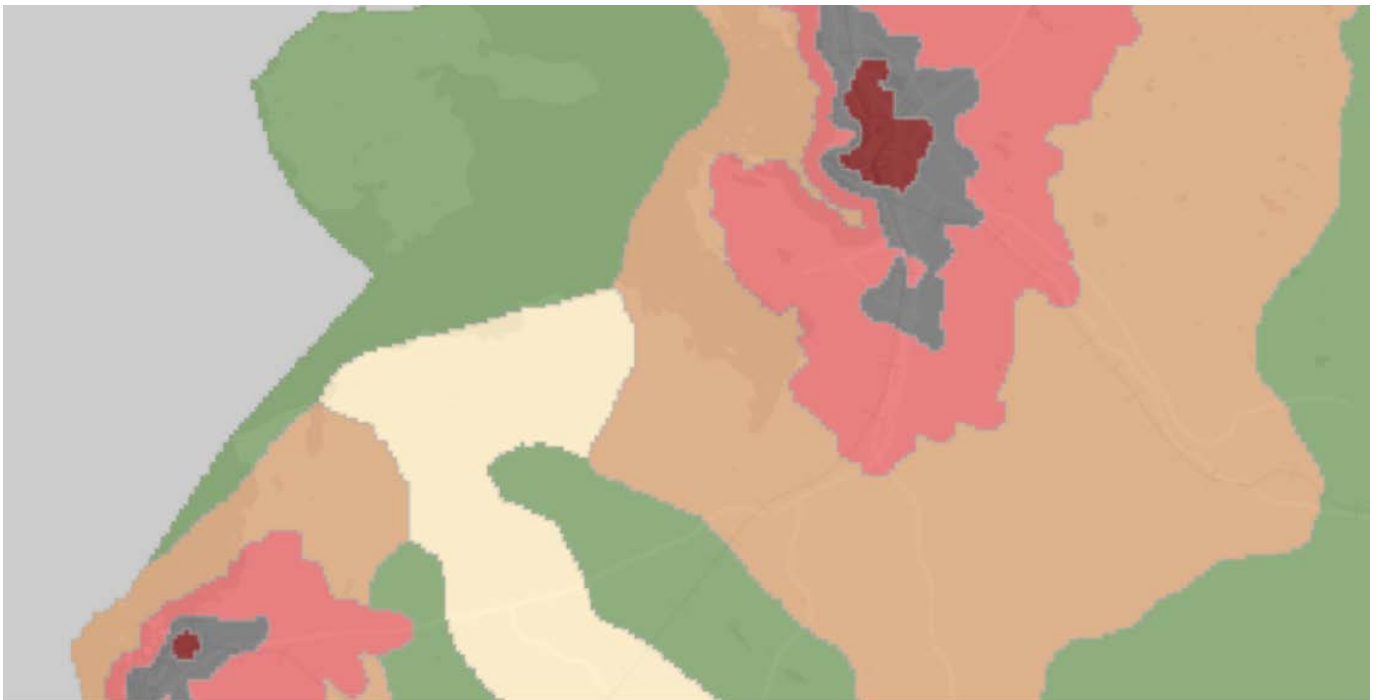
kolmella prosenttiyksiköllä viimeisen kymmenen vuoden aikana.

Kaupungistumisen mittareiden kehitys 2010–2019



Kaupunkialueiden rajaukset

Alla oleva kartta havainnollistaa, miten eri aluerajaukset eroavat toisistaan ja miksi niiden perusteella laskettu väestöosuus on eri.



Tästä kartasta löytyy zoomattava online-versio katsauksen tarinakartta-julkaisumuodossa:
ymparisto.fi/liiteri/alueidenkaytonvuosikatsaus

Kaupunki-maaseutuluokituksessa alueet jaetaan seitsemään luokkaan.

Kaupunkilaisiksi lasketaan sisemmällä ja ulommalla kaupunkialueella sekä kaupungin kehysalueella asuvat.

Asemakaavoitettua aluetta on erityisesti sisemmällä ja ulommalla kaupunkialueella mutta myös kaupunkialueiden ulkopuolella.

Ihmisiä asemakaava-alueilla asuu jonkin verran enemmän kuin kaupunki-maaseutuluokituksen kaupunkialueilla.

Taajamia - vaikkakin pieniä - on myös kaupunki-maaseutuluokituksen maaseutualueilla, ja ne keräävät siksi suurimman väestöosuuden.

Yhdyskuntarakenne



Suurin osa kaupunkitaajamista laajenee ja väljenee. Tiiviillä alueilla asuvien osuus kuitenkin kasvussa suurilla kaupunkiseuduilla.

Laajenevat taajamat

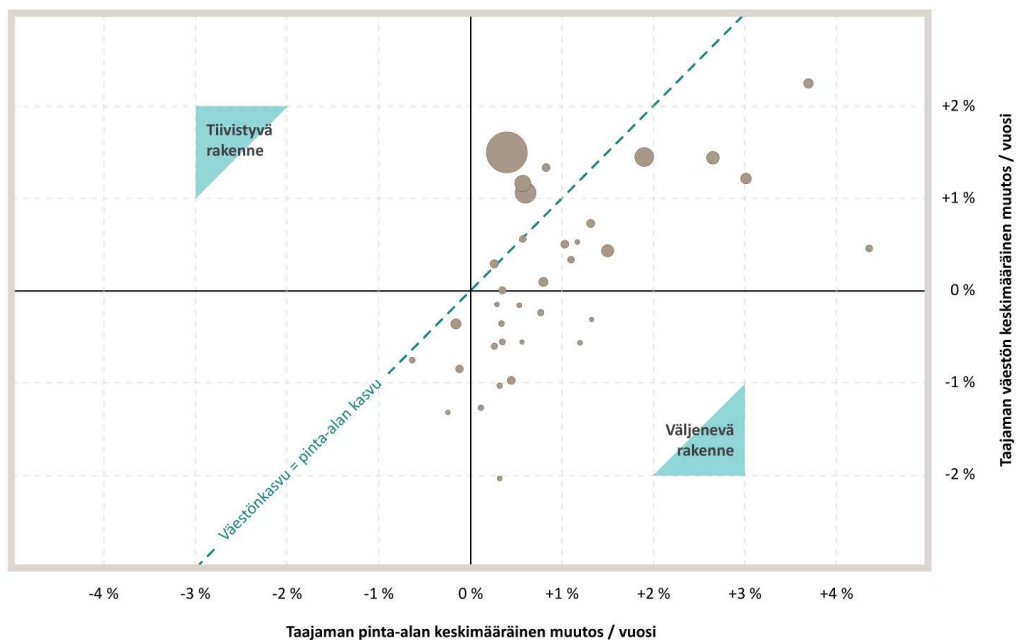
Yhdyskuntarakenteella tarkoitetaan työssäkäyntialueen, kaupunkiseudun, kaupungin tai muun taajaman sisäistä rakennetta, eli muun muassa väestön, työpaikkojen, palvelujen ja vapaa-ajan alueiden sekä näitä yhdistävien liikenneväylien sijoittumista ja suhdetta.

Kaupunkiseutujen yleistä kehitystä ja rakennetun alueen kasvua voidaan arvioida tarkastelemalla taajamien pinta-alaa ja väestöä sekä näiden suhdetta. Taajamat laajenevat melko helposti, sillä niitä ympäröi varsinkin monella suurella kaupunkiseudulla suhteellisen tiivis haja-asutus, johon muutamien lisärakennusten sijoittuminen saattaa nostaa alueen taajamaksi.

Muutamaa poikkeusta lukuun ottamatta kaupunkiseutujen keskustaajamien pinta-ala on laajentunut enemmän kuin niiden väkiluku on kasvanut. Se kertoo taajamien tiheyden väljenemisestä ja hajautuvasta kehityksestä. Kehitystä pidetään huonona, sillä hajautumisesta seuraa muun muassa työssäkäynti- ja asiointietäisyyksien pitenemistä ja luonnontilaisten alueiden vähenemistä.

Tämä ei kuitenkaan ole koko kuva yhdyskuntarakenteen kehityksestä, sillä kaupunkiseutujen välillä on suuria eroja ja varsinkin keskustoissa tapahtuu myös tiivistymistä. Tästä kertoo esimerkiksi tämän katsauksen Kestävä liikkuminen -teemaosion indikaattori joukkoliikenteen edellytyksiä tukevan asukastiheyden alueella asuvien määrän kehittymisestä.

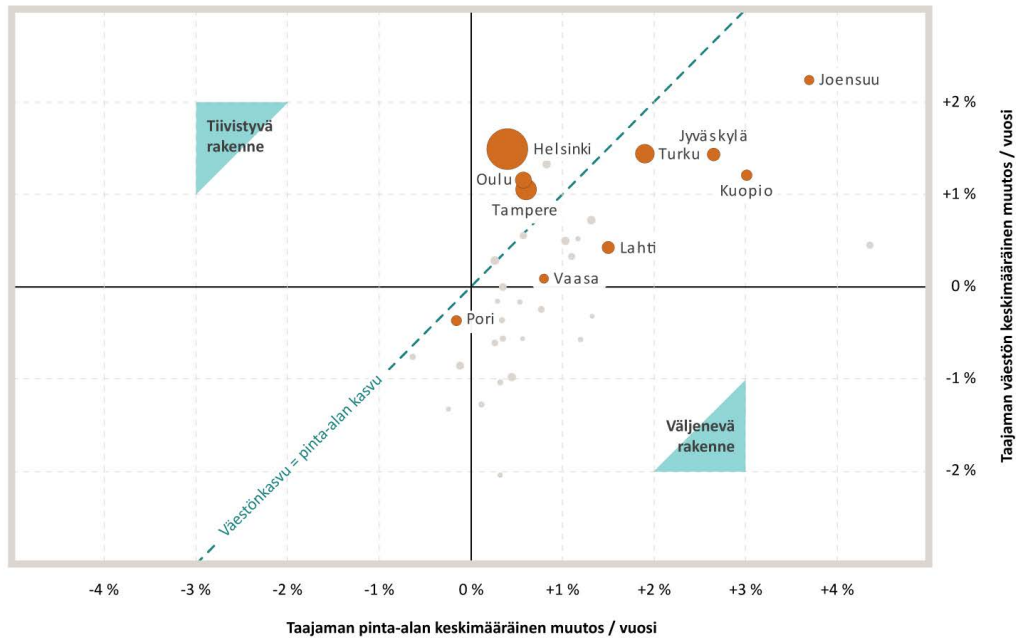
Suurimpien taajamien pinta-alan ja väkiluvun muutos 2015–2019



Lähes kaikki Suomen suuret taajamat ovat viime vuosina laajentuneet suhteessa enemmän kuin niiden väkiluku on kasvanut.

Se kertoo taajamien väestötiheyden laskusta ja hajautuvasta kehityksestä.

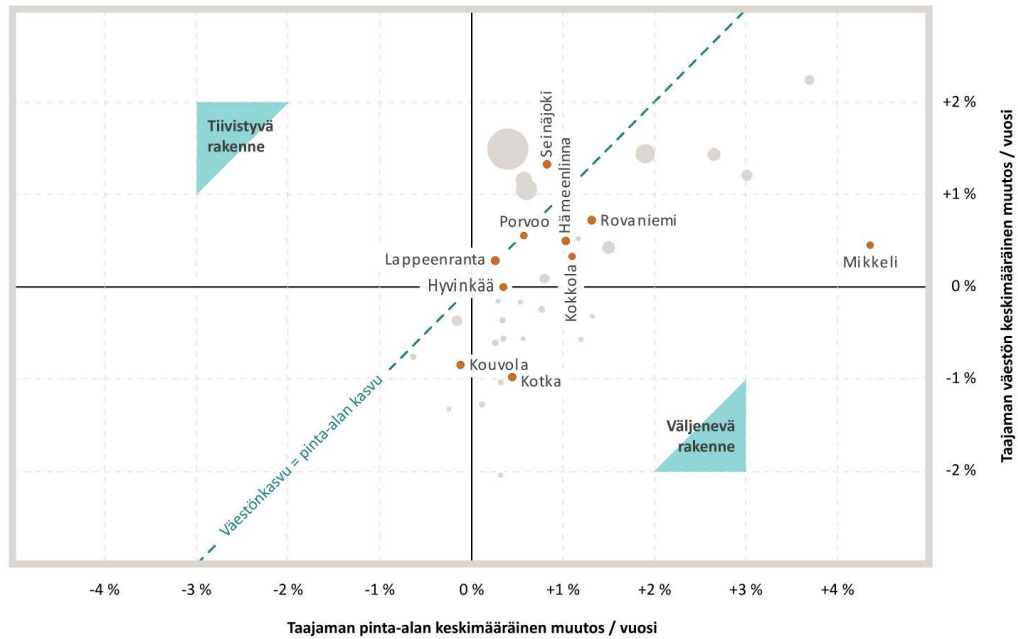
Suurimpien taajamien pinta-alan ja väkiluvun muutos 2015–2019



Helsingissä, Oulussa ja Tampereella väestönkasvu on ollut suhteellisesti suurempaa kuin taajaman laajeneminen.

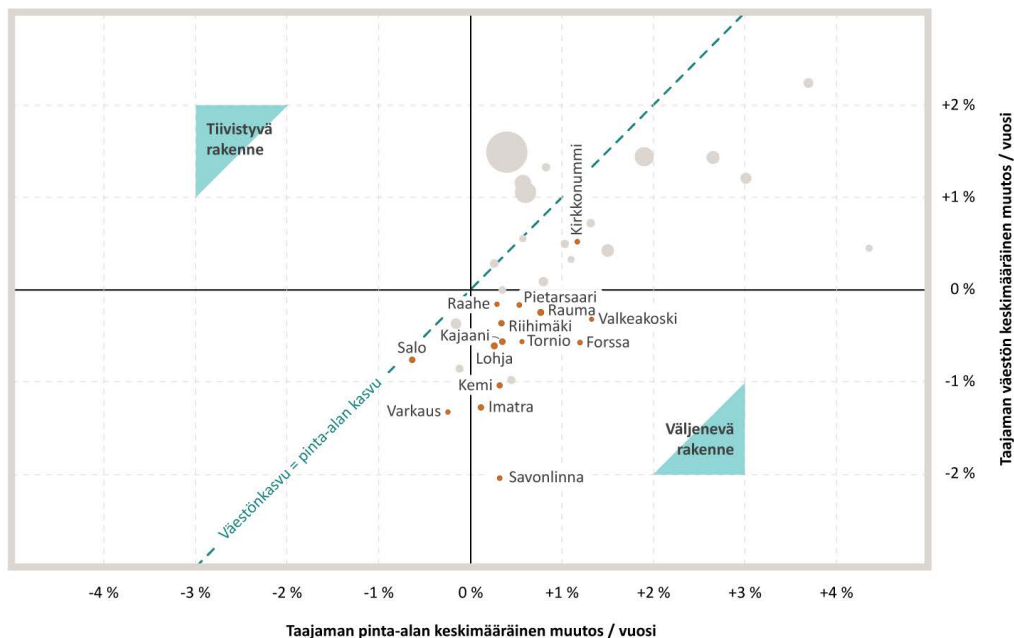
Kuopiossa Hiltulanlahden taajama, Joensuussa Reijolan taajama, Jyväskylässä Vesanka ja Lahdessa Söyrylä ovat kasvaneet yhteen keskustaajaman kanssa. Aiempi pienempi lähitaajama on tullut siis osaksi isompaa taajamaa, mikä selittää taajamakasvun suuruuden.

Suurimpien taajamien pinta-alan ja väkiluvun muutos 2015–2019

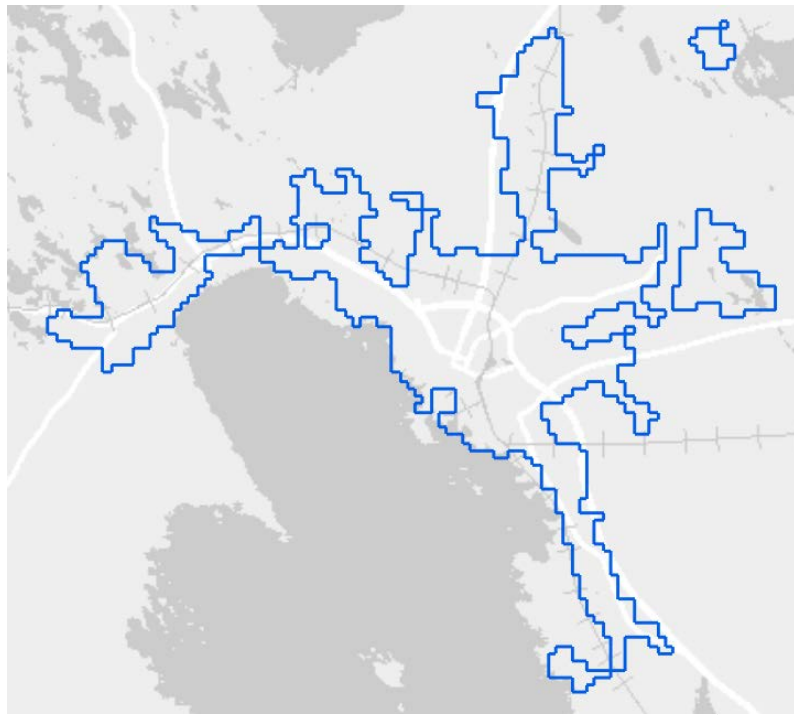
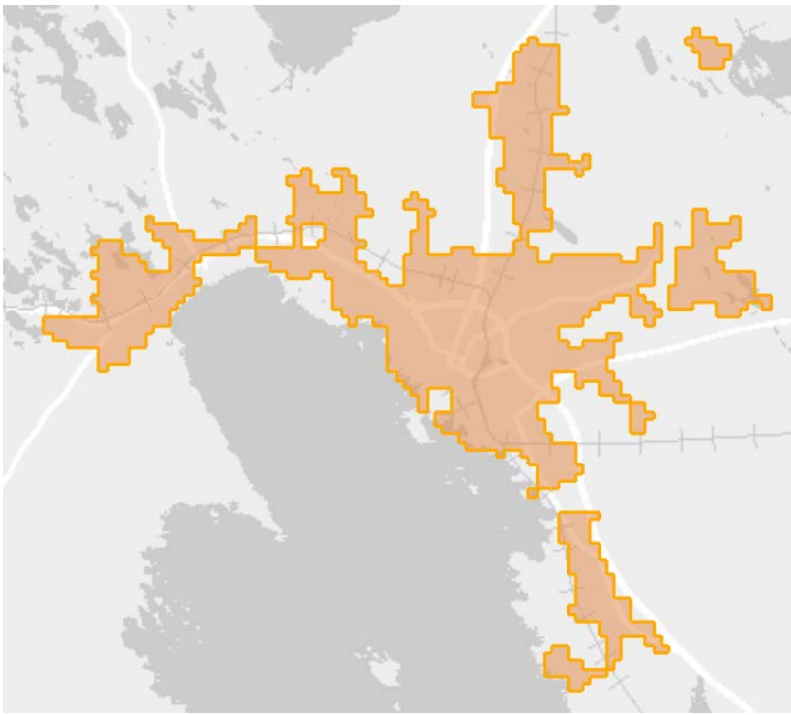


35 000 - 60 000 asukkaan kaupunkitaajamissa väkiluku on kasvanut Kouvolaa ja Kotkaa lukuun ottamatta.

Suurimpien taajamien pinta-alan ja väkiluvun muutos 2015–2019



Alle 35 000 asukkaan kaupunkitaajamat ovat menettäneet väestöä viime vuosina.



Tämä kartta havainnollistaa taajama-alueen kasvua vuosien 2015 (oranssi alue) ja 2019 (sininen viiva) välillä. Kartassa näkyvät myös uudet taajamat ja sellaisia 2015 vuoden taajamia, jotka eivät 2019 täyttäneet taajaman kriteeriä.

Kartasta nähdään, kuinka Joensuun taajaman voimakas kasvu selittyy sillä, että se on laajentunut sen verran kohti etelää ja Reijolan taajamaa, että ne ovat yhdistyneet.

Keskusta-alueet

Kaupunkiseudun sisäistä yhdyskuntarakennetta voidaan käsitellä luokituksella, joka rajaa taajamista ydinkeskustat ja alakeskustat. Keskusta-alueilla on selkeästi tiiviimmin muun muassa palveluiden työpaikkoja, vähittäiskauppoja ja väestöä kuin ympäröivillä alueilla.

34 suurimman kaupunkiseudun keskusta-alueiden väestömäärä on kasvanut yhteensä reilulla 21 000 asukkaalla vuosina 2015-2019. Osassa keskustoja väestömäärä on kuitenkin myös vähentynyt. Määrällisesti eniten kasvua on Helsingin keskusta-alueella, jossa kasvu on 8 200 asukasta. Suhteellisesti nopeinta kasvu on ollut Joensuussa ja Rovaniemellä. Savonlinnassa keskustan väkimäärä on vähentynyt suhteellisesti eniten.

Suhteellisesti nopeimman kasvun keskustat 2015 - 2019	Väestö	Kasvu (asukasta)	Kasvu (prosenttia)
Joensuu	10086	859	9,3 %
Rovaniemi	7224	615	9,3 %
Oulu	21077	1627	8,4 %
Vaasa	13442	1033	8,3 %
Porvoo	6687	493	8,0 %

Suhteellisesti eniten väestöä menettäneet keskustat 2015 - 2019	Väestö	Kasvu (asukasta)	Kasvu (prosenttia)
Savonlinna	2997	-151	-4,8 %
Hamina	1583	-59	-3,6 %
Kouvola	4359	-149	-3,3 %
Kemi	2755	-84	-3,0 %
Kotka	9091	-200	-2,2 %

Yhdyskuntarakenteen vyöhykkeet

Yhdyskuntarakenteen vyöhykkeiden avulla taajaman sisäistä rakennetta voidaan tulkita tarkemmin kuin pelkällä keskusta-alueiden rajauksella. Tässä luokituksessa taajama-alue jaetaan jalankulku-, joukkoliikenne- ja autokaupungin vyöhykkeiksi. Kriteereinä ovat muun muassa etäisyys keskustasta, joukkoliikenteen vuorotiheys sekä kävelyetäisyys pysäkille.

Vuonna 2019 väestö jakautui kolmeen vyöhykekokonaisuuteen melko tasaisesti kaupunkiseutujen taajamissa. Autovyöhykkeellä asui 30 prosenttia kaupunkiseutujen taajamaväestöstä ja joukkoliikennevyöhykkeillä 36 prosenttia. 34 prosenttia taajamaväestöstä asui jalankulkuvyöhykkeellä, sen reunavyöhykkeellä tai alakeskuksessa.

Rakentaminen painottui vuonna 2019 jonkin verran keskustan reunavyöhykkeelle sekä alakeskusten jalankulkuvyöhykkeille. Ne saivat yhteensä 31 prosenttia taajamien uudesta kerrosalasta, kun osuus väestöstä on vain 23 prosenttia. Nämä ovat yhdyskuntarakenteen eheyttä tukevia sijainteja, sillä ne sijaitsevat keskustoimintojen läheisyydessä.

Väestö yhdyskuntarakenteen vyöhykkeillä 2019



Kuvan perusteena oleva yhdyskuntarakenteen vyöhykerajaus perustuu vuoden 2017 tilanteeseen.

Uusien rakennusten kerrosala yhdyskuntarakenteen vyöhykkeillä 2019



Kuvan perusteena oleva yhdyskuntarakenteen vyöhykerajaus perustuu vuoden 2017 tilanteeseen.

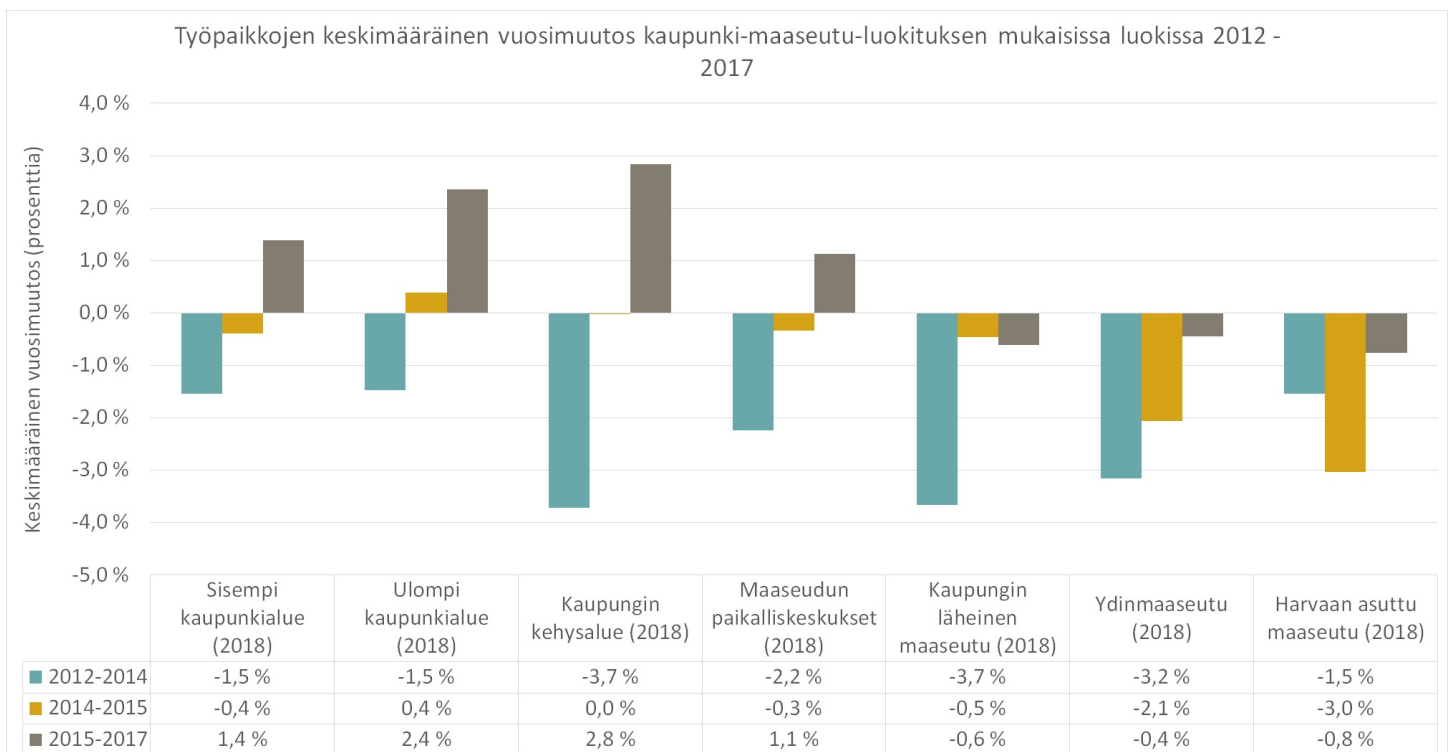
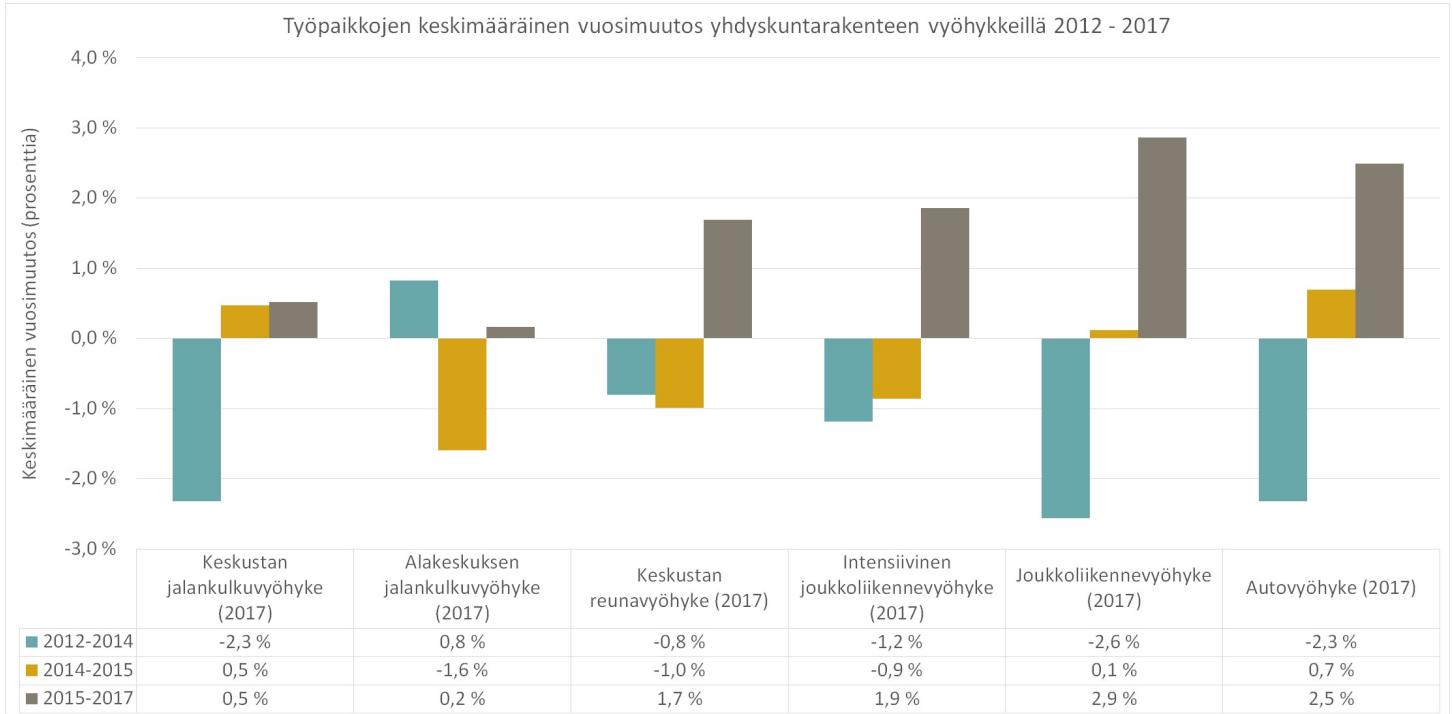
Työpaikat

Työpaikkojen muutoksen seuranta yhdyskuntarakenteen näkökulmasta on haasteellista, sillä eri aikajaksoilla työpaikkojen määrään vaikuttaa voimakkaasti talouden syklisyys. Työpaikkojen sijaintitiedot päivittyvät myös hitaasti, ja tuorein tieto kuvaa yleensä 2-3 vuoden takaista tilannetta.

Vuosina 2012-2015 työpaikkojen määrä väheni suurimmassa osassa alueluokkia. Tilanne palautui vuosien 2015-2017 aikana erityisesti joukkoliikenne- ja autovyöhykkeillä, joissa

työpaikkojen kasvu oli silloin nopeinta. Keskustan jalankulkuvyöhykkeellä on noin neljännes kaupunkiseutujen työpaikoista, mutta se ei saanut takaisin aiemmin menetettyjä työpaikkoja vuosien 2015-2017 aikana.

Kaupunki-maaseutu luokituksella työpaikkakehityksestä havaitaan laajempi kuva, jossa maaseutualueilla ei paikalliskeskuksia lukuun ottamatta päästy kasvuun 2015-2017 aikana.



Kestävä liikkuminen



Yhdyskuntarakenteen tiivistämisellä voidaan edistää kestävää liikkumista

Kestävän liikkumisen edellytykset

Kestävä liikkuminen on tämän katsauksen erikoisteema. Aihetta on katsottu erityisesti kevyen liikenteen ja joukkoliikenteen edellytysten näkökulmasta.

Liikkuminen jalan tai pyörällä edellyttää kohteiden läheisyyttä, jolloin kauppojen, koulujen tai työpaikkojen sijainnilla on merkittävä vaikutus liikkumismahdollisuuksiin. Jalkaisin saavutettavat lähivirkistysalueet ovat tärkeitä asuinalueiden viihtyisyystekijöitä.

Joukkoliikenne edellyttää puolestaan joukkoja eli riittävää asukastiheyttä ollakseen kannattavaa.

Riittävän tiiviillä yhdyskuntarakenteella voidaan edistää

kestäviä liikkumismahdollisuuksia kaupunkiseuduilla.

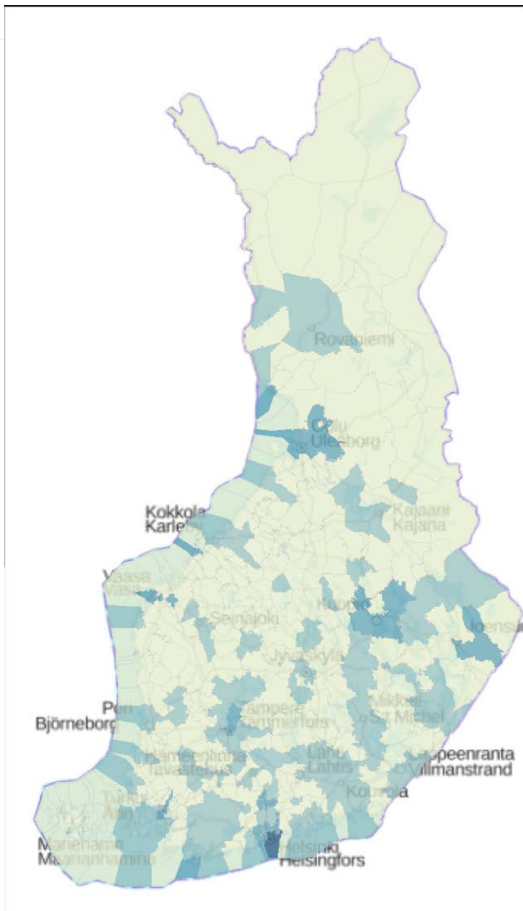
Koulut usein lähellä

Koulumatka on Suomessa pääsääntöisesti mahdollista taittaa jalan tai pyörällä. Yli puolella (55 %) alakouluikäisistä on alle kilometrin etäisyys lähimpään peruskouluun ja yhdeksällä kymmenestä (93 %) alle 5 km. Yläasteikäisistä vain 36 prosentilla etäisyys lähimpään yläkouluun on alle 3 kilometriä, mutta 82 prosentilla kuitenkin alle viisi kilometriä.

Valtaosalla yli 500 metriä lähikauppaan

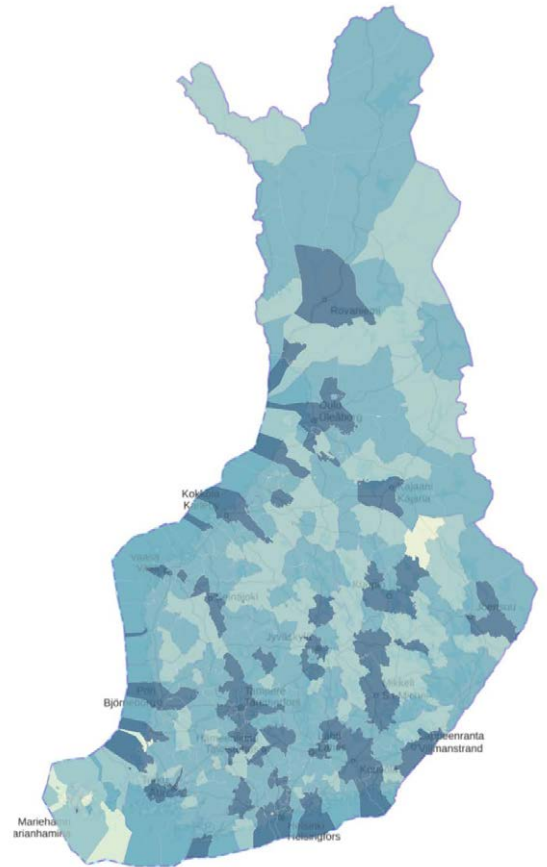
Noin viidennes suomalaisista asuu alle 250 metrin päässä lähimmästä päivittäistavarakaupasta ja 44 prosenttia alle 500 metrin päässä. Noin yhdeksällä prosentilla etäisyys lähimpään kauppaan on yli 5 kilometriä.

Päivittäistavarakauppojen saavutettavuudessa on suuria eroja kuntien välillä. Vain 17 kunnassa yli puolet asukkaista asuu lyhyellä kävelyetäisyydellä, eli alle 500 metrin päässä lähimmästä päivittäistavarakaupasta. Niitä kuntia, joissa yli puolella asukkaista on alle kahden kilometrin kauppaetäisyys, on jo 204.



Väestön sijoittuminen alle 500 metrin etäisyydelle päivittäistavarakaupasta eri kunnissa.

Etäisyys on laskettu linnuntie-etäisyytenä. Todellinen matka teitä pitkin on usein 20-30 prosenttia pidempi.

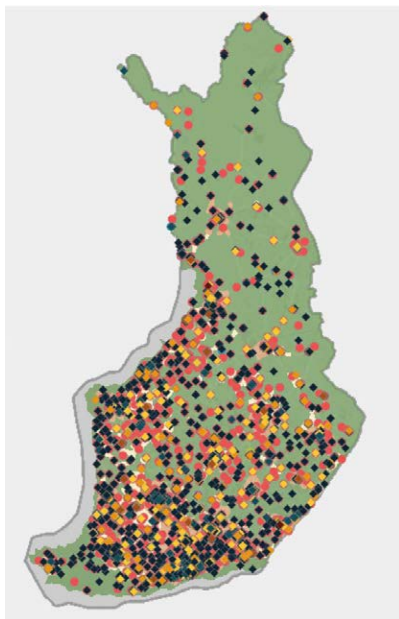
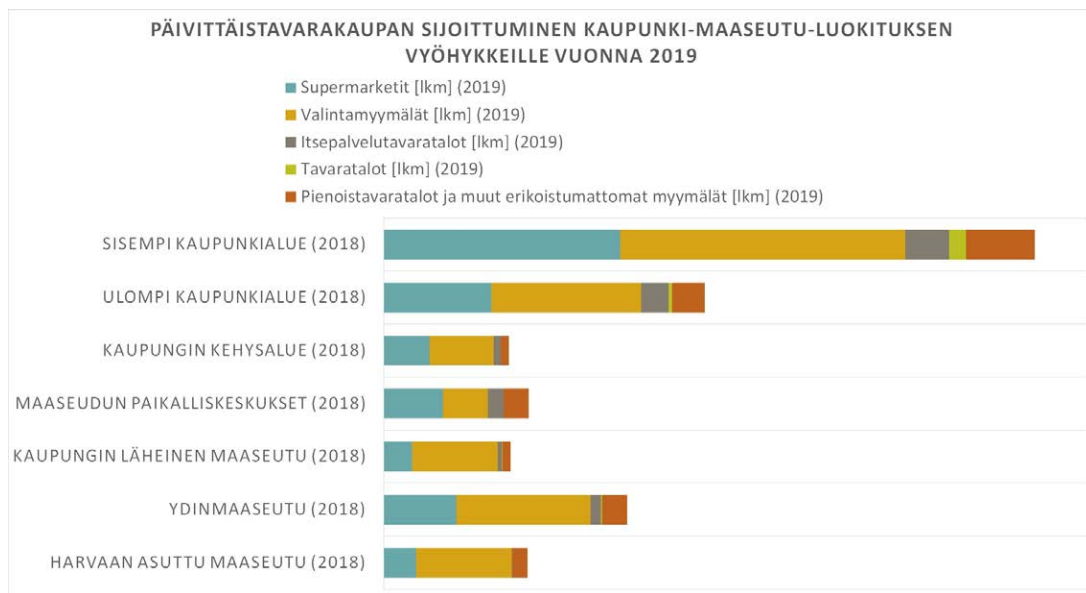
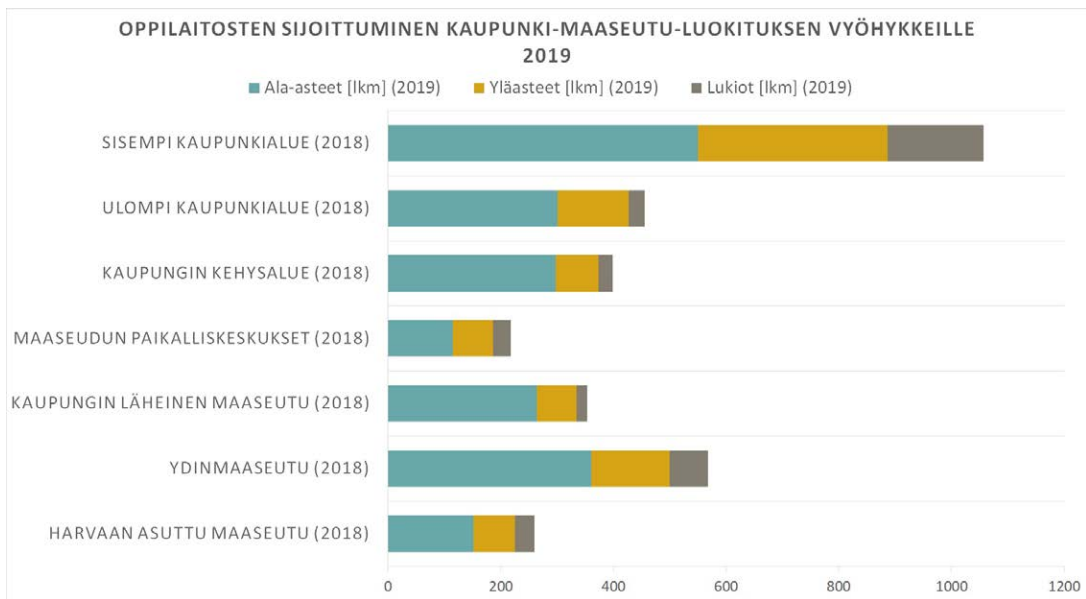


Väestön sijoittuminen alle 2 kilometrin etäisyydelle päivittäistavarakaupasta eri kunnissa.

Näistä kartoista löytyy zoomattava online-versio katsauksen tarinakartta-julkaisumuodossa: ymparisto.fi/liiteri/alueidenkaytonvuosikatsaus

Kauppoja ja kouluja eniten kaupunkialueilla

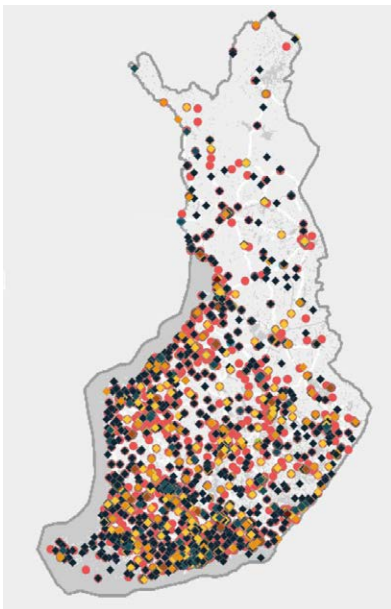
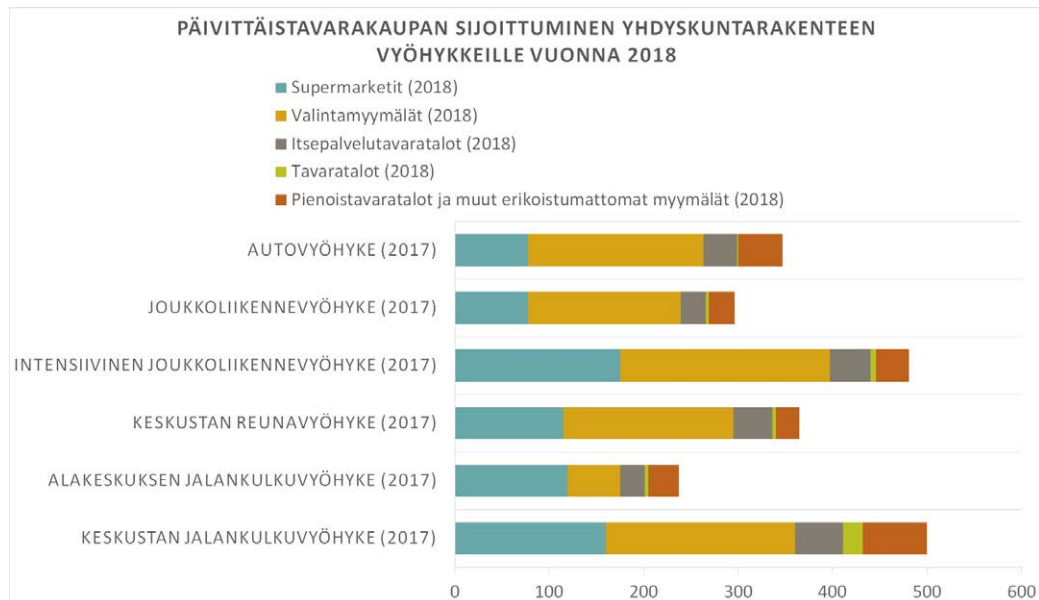
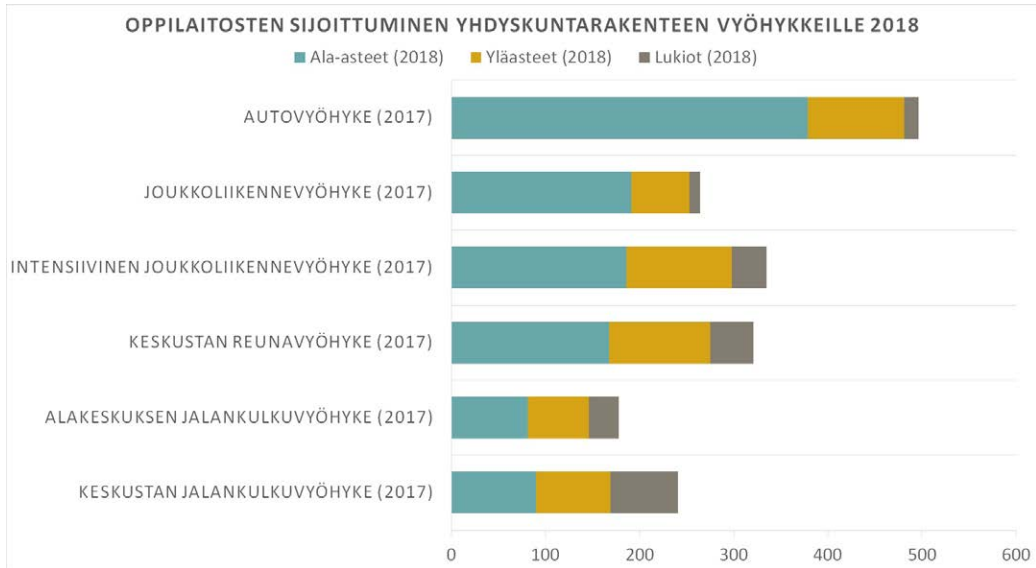
Kaupat ja koulut keskittyvät sinne missä ihmisetkin asuvat. Taajamissa tiheä koulu- ja kauppaverkko mahdollistaa monelle käveltävät etäisyydet arkeen. Maaseutualueilla koulut ja kaupat palvelevat laajoja alueita, joten pitkät koulu- ja asiointimatkat ovat yleisiä etenkin palveluverkon harventuessa. Seuraavissa kaavioissa on esitetty kauppojen ja koulujen sijaintia eri alueluokissa. Aineistot perustuvat Tilastokeskuksen rekistereihin. Paikkatietoaineistoissa esiintyy jonkin verran puutteita, johtuen esimerkiksi monitoimipaikkaisista oppilaitoksista.



Kauppojen ja oppilaitosten sijoittuminen kaupunki-maaseutuluokituksen alueille. Tästä kartasta löytyy zoomattava online-versio katsauksen tarinakartta-julkaisumuodossa: ymparisto.fi/liiteri/alueidenkaytonvuosikatsaus

Myös yhdyskuntarakenteen vyöhykkeillä koulujen jakauma noudattelee väestön jakautumista. Seuraavissa kaavioissa on

esitetty kauppojen ja koulujen sijainti vyöhykkeillä.



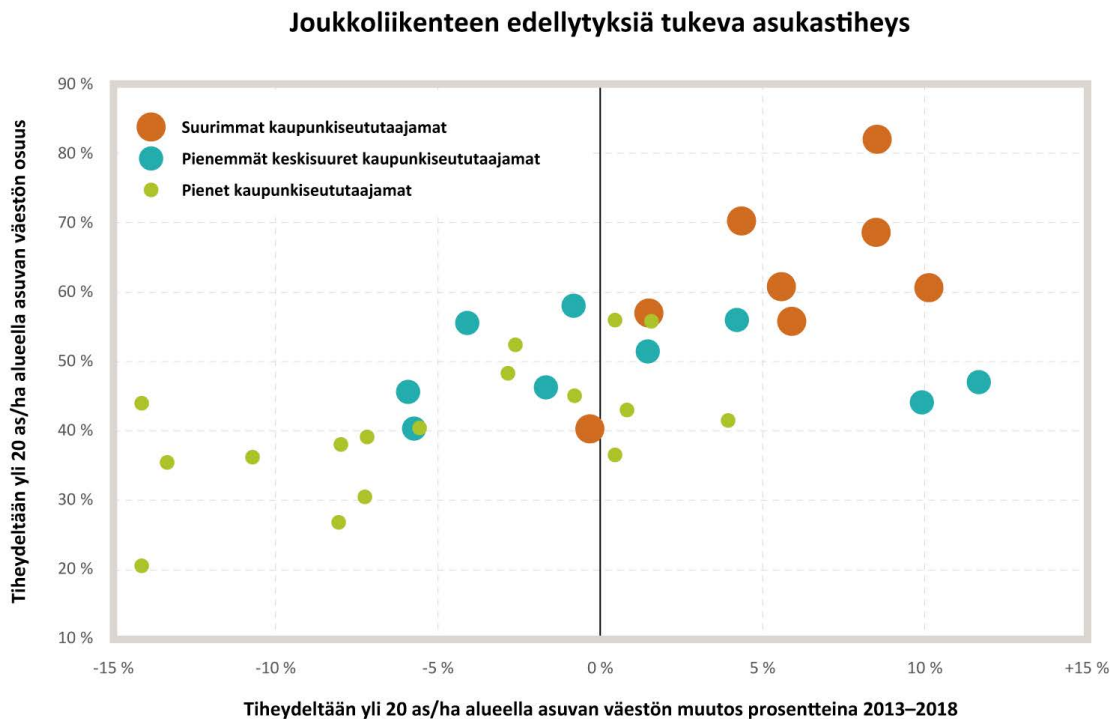
Kauppojen ja oppilaitosten sijoittuminen yhdyskuntarakenteen vyöhykkeille. Tästä kartasta löytyy zoomattava online-versio katsauksen tarinakartta-julkaisumuodossa: ymparisto.fi/liiteri/alueidenkaytonvuosikatsaus

Isojen kaupunkiseutujen tiiviys mahdollistaa joukkoliikenteen

Joukkoliikenne tarvitsee tarpeeksi suurta asukastiheyttä, jotta käyttäjämäärät riittäisivät kannattavaan liikennöintiin. Seuraavassa indikaattorissa joukkoliikenteen edellytyksiä tukevaksi asukastiheydeksi on määritelty 20 asukasta hehtaarilla.

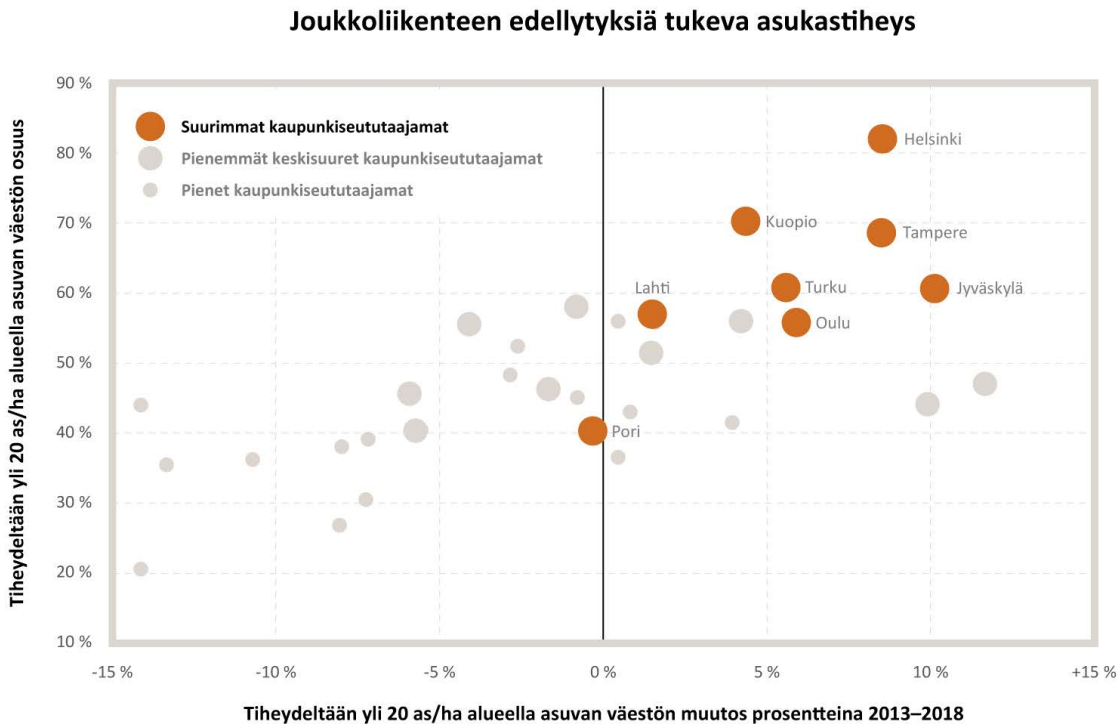
Vuonna 2018 koko maassa tällaisilla yli 20 asukasta/ha alueilla asui 46,4 prosenttia väestöstä. Vuonna 2015 osuus oli 45 prosenttia, joten yhä useampi asuu kaupunkien tiiviillä alueilla.

Pienemmillä kaupunkiseuduilla tiiviin asumisen alueet sijoittuvat lähinnä keskustaan ja sen ympärille, jolloin varsinaisia joukkoliikennekaupungin alueita ei ole muodostunut. Pienillä kaupunkiseuduilla yli 20 asukasta/ha alueilla asuvien osuutta mittava indikaattori kuvaa ensisijaisesti koko yhdyskuntarakenteen tiiviyttä.



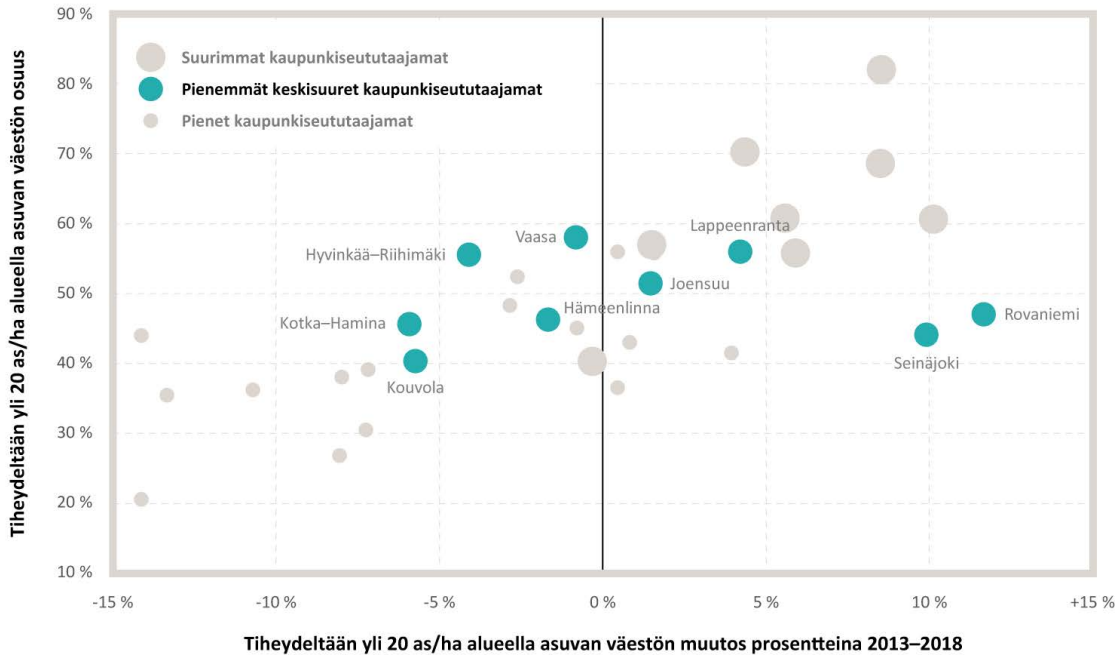
Kaaviossa näkyy Suomen suurimpien kaupunkiseutujen yli 20

as/ha tiheyden alueella asuvan väestön osuus vuonna 2018 (y-akseli) sekä vuosina 2013-2018 tapahtunut muutos tuon tiheysalueen asukasmäärässä (x-akseli).



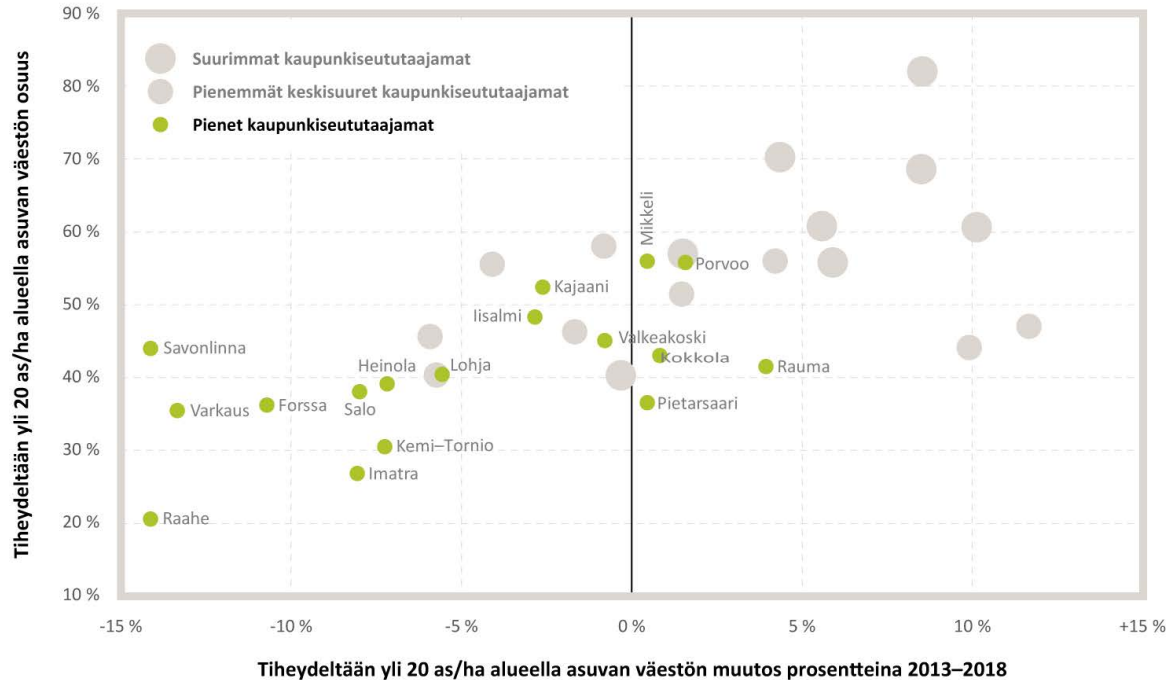
Suurimpien kaupunkiseutujen taajamissa yli 20 as/ha alueilla vuonna 2018 asui Porin kaupunkiseutua lukuun ottamatta yli puolet asukkaista. Näissä taajamissa on hyvät edellytykset joukkoliikennekaupungeiksi. Vuoden 2013-2018 muutosta tarkastellessa nähdään, että voimakkaimmin yli 20 asukasta hehtaarilla tiheydellä asuva väestömäärä on kasvanut Jyväskylän kaupunkiseudulla.

Joukkoliikenteen edellytyksiä tukeva asukastiheys



Pienemmissä keskiuurissa kaupunkiseututaajamissa kehitys on vähemmän yhtenäistä, ja useassa kaupunkiseututaajamassa tiheydeltään yli 20 as/ha asuvan väestön määrä on vähentynyt. Kuitenkin Rovaniemen kaupunkiseudulla tällä tiheydellä asuvan väestömäärän kasvu on ollut prosentuaalisesti suurempi kuin millään muulla kaupunkiseudulla. Vaasan, Lappeenrannan, Joensuun ja Hyvinkää-Riihimäen kaupunkiseuduilla yli 20 as/ha tiheydellä asuvan väestön osuus on yli 50 %.

Joukkoliikenteen edellytyksiä tukeva asukastiheys



Pienissä kaupunkiseututaajamissa Porvoon, Mikkelin ja Kajaanin kaupunkiseuduilla väestötiheydeltään yli 20 as/ha alueilla asuu yli 50 % asukkaista. Tällä tiheydellä asuvan väestön keskimääräinen muutos pienemmissä keskisuurissa kaupunkiseututaajamissa vuosina 2013-2018 on ollut -3,2 %.

Lähivirkistysalueita kaikenkokoisissa taajamissa

Lähivirkistykseen soveltuvia alueiden osuus eri taajamien pinta-alasta vaihtelee 30–36 prosentin välillä. Taajaman koko ei siis vaikuta merkittävästi. Sen sijaan taajamien erityyppisten asuinalueiden välillä on eroja: harvan pientaloasutuksen alueilla osuus on 41,8 prosenttia, kun taas kerrostalo- ja pientaloalueilla osuus on 23,2 prosenttia.

Kestävän kulkumuodon valinta työmatkoissa on vaikeutunut

Kestävien kulkutapojen käyttö työmatkoilla edellyttää, että asuin- ja työpaikka sijaitsevat lähellä toisiaan tai sujuvien joukkoliikenneyhteyksien päässä. Mitä suuremmalla

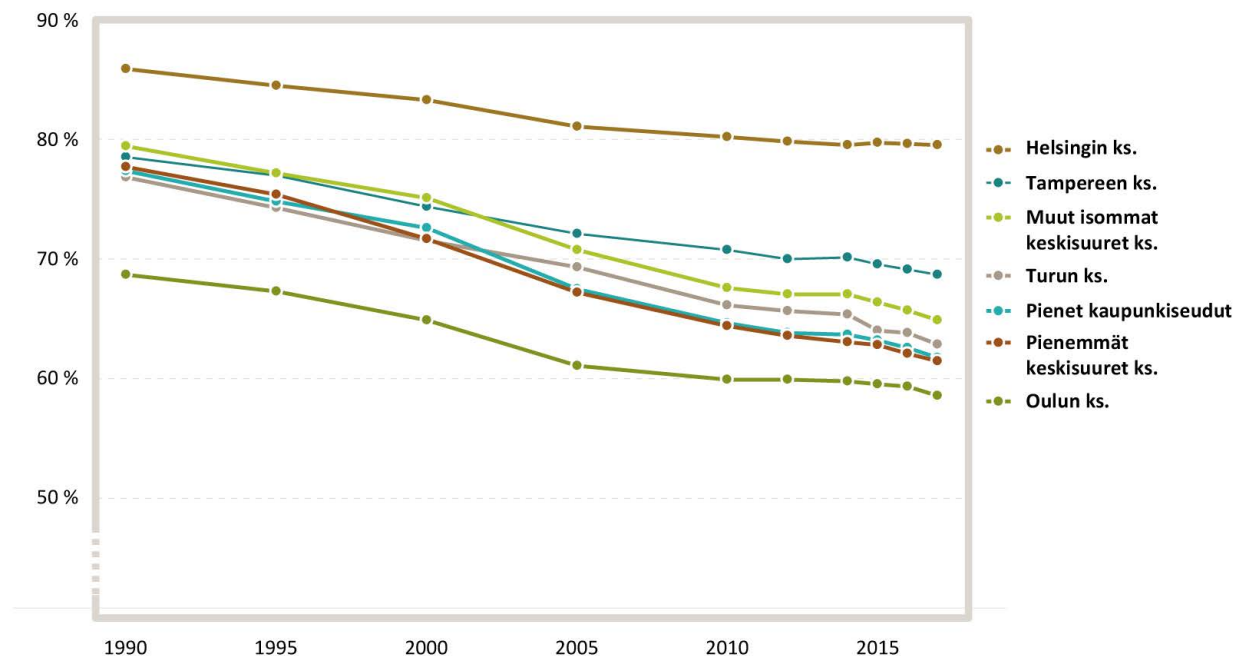
työmatkalleen, sitä paremmin yhdyskuntarakenne tukee kestäväää liikkumista.

Työmatkan ajatellaan olevan helposti kuljettavissa jalkaisin tai pyörällä, kun sen pituus on linnuntietä enintään neljä kilometriä. Joukkoliikenteen valitsemista taas pidetään helppona, jos sekä työmatkan alku- että loppupää sijaitsevat jalankulku- tai joukkoliikennevyöhykkeellä.

Pitkällä aikavälillä kestäväen työmatkan edellytykset ovat vähentyneet rajusti Suomen kaupunkiseuduilla. Kehitys on edelleen jatkunut myös viime vuosina lukuun ottamatta Helsingin kaupunkiseutua, jossa osuus on pysynyt lähellä 80 prosenttia koko 2010-luvun.

Kestävästi kuljettavissa olevien työmatkojen osuus on laskenut myös sellaisilla kaupunkiseuduilla, missä joukkoliikenteen edellytyksiä tukevan asukastiheyden alueilla asuvien osuus on kasvanut. Vaikka yhdyskuntarakenne on tiivistynyt, samaan aikaan on tapahtunut toiminnallista hajautumista, joka näkyy työmatkojen pidentymisenä.

Jalkaisin, pyörällä tai joukkoliikenteellä kuljettavissa olevien matkojen osuus työmatkoista kaupunkiseututaajamissa 1990–2017

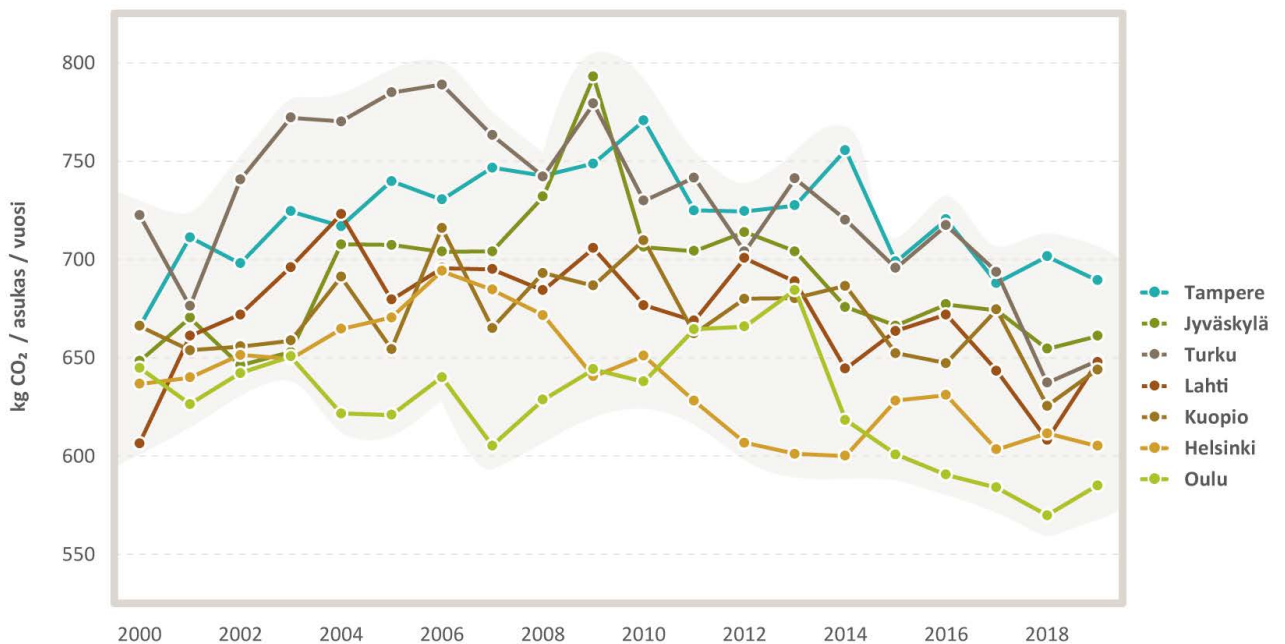


Päästöt alas rakentamalla kestävä liikunnan vyöhykkeille

Yhdyskuntarakenteen eri vyöhykkeillä liikunnan kulkutapajakauma ja matkojen pituudet eroavat merkittävästi. Uudisrakentamisen sijoittuminen yhdyskuntarakenteeseen vaikuttaa siten kaupunkiseudun päivittäisen liikunnan päästöihin. Mitä paremmin rakentaminen sijoitetaan kestävä liikunnan vyöhykkeille, sitä pienemmät päästöt.

Alla olevasta kaaviosta näkyy, että uudet asuintalot ovat viime vuosina sijoittuneet liikenteen päästöjen kannalta aiempaa kestävämpiin sijainteihin suurimmilla kaupunkiseuduilla.

Uusien asuintalojen sijoittumisen perusteella laskettu päivittäisen liikunnan hiilidioksidipäästöt suurilla kaupunkiseuduilla



Kaavion tietoja varten yhdyskuntarakenteen vuoden 2017 vyöhykkeille on laskettu liikkumisen tunnusluvut valtakunnallisen henkilöliikennetutkimuksen 2016–2017 tulosten perusteella. Tarkastelun kohteena on ollut päivittäinen liikkuminen eli alle 100 kilometrin mittaiset matkat, joihin yhdyskuntarakenteen ja paikallisen liikennejärjestelmän on nähty vaikuttavan.

Tunnusluvut käsittävät keskimääräisen kilometrisuoritteiden asukasta kohti eri kulkutavoilla. Matkasuoritteiden ja VTT:n Lipasto-aineiston kulkutapakohtaisten kertoimien perusteella on laskettu päivittäisen liikkumisen keskimääräiset hiilidioksidipäästöt.

Alueidenkäytön vuosikatsaus 2020

ymparisto.fi/liiteri/alueidenkaytonvuosikatsaus

Yhteyshenkilöt
(etunimi.sukunimi@syke.fi)

Ville Helminen
Kaarina Vartiainen

Datat ja sisältö

Uula Saastamoinen
Ville Helminen
Antti Rehunen

Toimitus ja visualisointi

Matti Lindholm
Kai Widell

Muut asiantuntijat

Outi Koskenniemi
Päivi Malmi
Kimmo Nurmio
Elina Nyberg
Anna Strandell
Maija Tiitu
Kaarina Vartiainen

Tiedot

[Elinympäristön tietopalvelu Liiteri](#)

Saavutettavuus

Katsauksessa on pyritty mahdollisimman hyvään saavutettavuuteen. Värien kontrasteihin on kiinnitetty huomiota ja tärkeimmät viestit on esitetty tekstisisällöissä mukaan lukien tilastokuvioiden vaihtoehtoisissa teksteissä. Katsaus sisältää jonkin verran online-karttoja, joiden osalta hyvä saavutettavuus ei ole mahdollinen. Saavutettavuusasioissa voit olla meihin yhteydessä lähettämällä sähköpostia osoitteeseen saavutettavuus@syke.fi.